

## Výstup z Dopravní konference s BESIPEM & Fondem zábrany škod, Jihomoravský kraj, 2020

8. ročník Dopravní konference s BESIPEM & Fondem zábrany škod se pro Jihomoravský kraj uskutečnil 17. 9. 2020 v Brně v Hotelu Continental. Opět i v letošním roce byl o konferenci zájem a zúčastnilo se jí na 40 účastníků. Záštitu k Dopravní konferenci udělili mimo jiné **hejtman Jihomoravského kraje JUDr. Bohumil Šimek** a **primátorka města Brna JUDr. Markéta Vaňková**.



### I. blok konference

V tomto bloku se postupně uskutečnily tyto prezentace:

**BESIP - Ing. Pavel Čížek** (Aktuální kampaně BESIP).

**Česká společnost pro osvětlování – Jiří Tesař** (Noční bezpečnostní inspekce pozemních komunikací – metodika provádění.).

**CROSS Zlín, a.s. - Dipl. Ing. Michal Šteflíček** (Moderní systémy řízení dopravy a silniční telematiky a jejich vliv na bezpečnost provozu).

**Univerzita Palackého v Olomouci - doc. PhDr. Matúš Šucha, Ph.D.** (Systémový přístup k řízení silniční dopravní bezpečnosti).

**TYTO PREZENTACE SI MŮŽETE STÁHNOUT A PROHLÉDNOUT V SEKCI „KE STAŽENÍ“.**

## II. blok konference

### RSE Project s.r.o. – Ing. Martin Kostelenec - Zhodnocení vývoje opatření na rizikových místech z Dopravních konferencí v letech 2014 – 2019



U těchto míst z Jihomoravského kraje se již v minulosti opatření podařila realizovat:

Opatření k těmto místům bylo podrobněji prezentováno již na loňské konferenci. Podrobnosti k místům naleznete v mapě rizikových míst po kliknutí na ikonu místa a název místa.

- ✓ Úsek silnice II/150 u Ludíkova
- ✓ Úsek silnice I/54 Vlkoš – Vracov
- ✓ Směrový oblouk na silnici III/39513 u Syrovic
- ✓ Křižovatka na silnici II/430 u Rohlenky
- ✓ Úsek silnice I/54 ve Žďánickém lese

K tomuto místu se nikdo další na Dopravní konferenci nevyjádřil.



Křižovatka silnic I/50 a III/3836 u obce Velešovice – opatření se připravuje



*Křižovatka silnic I/50 a III/3836 u obce Velešovice*

#### **Vývoj opatření:**

2014 – proběhla úprava dopravního značení (stoupací pruh se mění na levý odbočovací), odstranily se balisety ze směru od Brna -> dle Policie ČR poté došlo ke zklidnění situace na hlavní komunikaci

-> problém přetrvává ale při výjezdu z vedlejší komunikace.

2016 – Krajský úřad Jihomoravského kraje nechal zpracovat bezpečnostní inspekci křižovatky -> v ní bylo identifikováno u křižovatky 11 rizik (2 vysoká, 4 střední a 5 nízkých).

Březen 2017 – proběhlo jednání za účasti ŘSD, SÚS Jihomoravského kraje a Policie ČR -> řešila se realizace úprav plynoucích z bezpečnostní inspekce.

2017 – proběhne I. fáze úprav (neinvestiční) -> zpracovává se dokumentace, předpoklad realizace ještě v roce 2017 -> následně se bude připravovat II. fáze úprav (investičních, stavebních).

2017 - ŘSD řeší s Krajským úřadem Jihomoravského kraje i zrušení BUS zastávek.

2018 – Zpracovává se technická studie dokončení září 2018, poté bude představena KÚ JMK. V průběhu zimních měsíců by mohla vzniknout PD DUR a DSP pro zábor pozemků. Zastávky BUD budou zrušeny, obec Velešovice souhlasí. Zvažuje se instalace MUR.

2019 – Probíhá zpracování PD DUR a DSP která řeší i zrušení zastávek BUS.

2020 – Již bylo vydáno společné povolení stavby, bylo vydáno stanovení na DZ. Proti se se odvolali místní zemědělci z důvodu vjíždění zemědělských strojů na pole, probíhá dovolací řízení.

K tomuto místu se nikdo další na Dopravní konferenci nevyjádřil.



### Úsek silnice I/43 u osady Perná – opatření se připravuje



*Úsek silnice I/43 u osady Perná*

#### **Vývoj opatření:**

2015 – provedena úprava DZ, úprava vedení a uspořádání jízdních pruhů -> vedlo ke zlepšení stavu.

2016 – zpracovaná studie stavby "I/43 Perná - Krhov, bodová závada - technická studie,, -> řeší přeložku silnice I/43 u osady Perná -> z 5 předložených variant se Odbor dopravní správy Krajského úřadu Jihomoravského kraje vyslovil pro variantu B.

2017 – v současnosti je zpracována projektová dokumentace DUR -> musí se přepracovat, řeší se majetkoprávního vypořádání.

V budoucnu zde bude také dálnice D43, úsek Černá Hora – Svitávka.

2018 - ŘSD nechalo vypracovat záměr projektu a tento záměr projektu bude opět předložen centrální komisi Ministerstva dopravy. Následně by se zpracovaly projektové dokumentace. V této akci je navrženo směrové oddělení jízdních pruhů se středním dělicím pásem. V ideálním případě a pokud nedojde k průtahům v rámci majetkoprávního vypořádání se realizace akce dá očekávat v průběhu 5 let. Ministerstvo dopravy zatím přislíbilo financování této akce. Na variantách úprav se stále pracuje.

2019 – Na projektové dokumentaci se stále pracuje dochází k aktualizaci.

2020 – V současné době se zpracovává PD DUR na přeložku komunikace.

K tomuto místu se nikdo další na Dopravní konferenci nevyjádřil.



#### Křižovatka (I/55 a II/425) u MÚK D2 x I/55 – opatření se připravuje



*Křižovatka (I/55 a II/425) u MÚK D2 x I/55*

#### **Vývoj opatření:**

2016 – instalace přechodného DZ (směrovací desky Z4) na hlavní komunikaci (optické zúžení prostoru), omezení dovolené rychlosti DZ na 70 km/hod. -> 1 rok sledováno a vyhodnoceno.

2016 - město Břeclav vyloučilo tranzitní nákladní dopravu nad 12t ze silnice II/425 přes tuto křižovatku směřující z D2 a I/55.

2017 – zpracovává se dokumentace úprav křižovatky (úprava SDZ a VDZ, balisety místo Z4) -> termín dokončení dokumentace 11/2017.

2017 – Město Břeclav zvažuje instalaci radaru, který by měřil rychlost projíždějících vozidel na hlavní komunikaci.

2018 – V roce 2019 bude provedena oprava povrchu vozovky a poté budou provedena další opatření. Instalace radaru ještě není projednána. Obchvat Břeclavi křižovatku neřeší -> křiž. není součástí.

Další řešení: Výstavba D55 -> tato křiž. by mohla být součástí výstavby D55. K tomuto místu se nikdo další na Dopravní konferenci nevyjádřil.

2019 – Probíhá měření rychlosti MP, město Břeclav zde bude instalovat MUR.

2020 – Připravuje se oprava povrchu a nové VDZ.

K tomuto místu se nikdo další na Dopravní konferenci nevyjádřil.



### Sjezd ze silnice I/52 k OC Futurum – opatření se připravuje



*Sjezd ze silnice I/52 k OC Futurum*

#### **Vývoj opatření:**

2016 – projednávalo se zrušení okružní křižovatky a tohoto sjezdu ze silnice I/52 k okružní křižovatce -> byl by zde zachován pouze výjezd na silnici I/52 -> sjezd ze silnice I/52 by byl posunut o jeden sjezd dříve -> nesouhlasila Policie ČR (stejný problém by se přesunul na dřívější sjezd, kde by se zase zrušil výjezd na silnici I/52) -> zrušení sjezdu se nakonec nebude realizovat.

2016 – provedena místní úprava provozu -> snížení dovolené rychlosti na 60 km/hod, v místě dopravního stínu osazeny balisety, úprava IP19 řadící pruhy.

2017 – ŘSD přislíbilo připravit dokumentaci na úpravu předchozího portálu s návěstmi a k nástřiku nápisů na vozovku s jízdními směry.

2018 – Úpravy portálových konstrukcí proběhnou v roce 2019, nápis na vozovce s jízdními směry se bude realizovat v roce 2019.

2019 – Provedena obnova SDZ a VDZ kdy došlo k poškození vozidly. Nápis na vozovce realizovány ještě nebyly, možná v letošním roce.

2020 – Byly realizovány piktogramy na vozovce, došlo k přeznační SDZ Z3 v retroreflexi. Přetrvává problém sladění SDZ v úseku silnice I/52.

K tomuto místu se nikdo další na Dopravní konferenci nevyjádřil.



### Úsek silnice I/52 „U Rybárny“ – opatření se připravuje



*Úsek silnice I/52 „U Rybárny“*

#### **Vývoj opatření:**

Instalováno DZ - zvýšený pohyb cyklistů ve vozovce a bezpečnostní protismyková úprava.

V letních měsících stále probíhá úprava DZ – snížení dovolené rychlosti na 70 km/hod.

ŘSD připravuje projektovou dokumentaci DUR k dálnici D52, která by zde měla být v trase silnice I/52, předpoklad územního řízení je v roce 2020, předpoklad realizace stavby pak v letech 2024 - 2027.

V součinnosti obec Pasohlávky připravuje projektovou dokumentaci DUR cyklostezky vedoucí podél dálnice D52 -> přemostění dálnice cyklostezkou by mělo být v místě hráze nádrže -> současný přejezd cyklistů bude dálnicí zrušen.

Nekoncepční řešení cyklotras, kde je v lokalitě přes I/52 několik nebezpečných cyklo přejezdů -> PČR navrhuje svedení cyklotras do jednoho místa a DZ upozornit cyklisty na rizikovitost přejezdu a bezpečnější přejezd I/52 u Aquaparku Pasohlávky. Stále riziko i prodej v blízkosti komunikace.

2018 – Zpracovává se PD DUR k řešení cyklostezky , realizace pravděpodobně 2020.

2019 – Vydáno stavební povolení ke stavbě cyklostezky.

2020 – Probíhají stavební úpravy převedení cyklistů přes hlavní trasu a úprava připojení účelových komunikací. Dokončení se předpokládá v roce 2020.

K tomuto místu se nikdo další na Dopravní konferenci nevyjádřil.



### Železniční přejezd P3945 na silnici III/15269 u obce Troubsko – opatření se připravuje



*Železniční přejezd P3945 na silnici III/15269 u obce Troubsko*

#### **Vývoj opatření:**

2009 – 2010 - zpracována projektová dokumentace na modernizaci úseku železniční tratě Brno – Zastávka u Brna. Bylo vydáno drážní rozhodnutí k: instalaci závor, zvýšení nivelety tratě, ke změně polohy nástupišť, k úpravě přístupových chodníků na nástupiště -> nesouhlas občanského sdružení, realizace se zatím neuskutečnila.

2017 – dle SŽDC stav stejný -> stále není vydáno platné územní rozhodnutí ani stavební povolení k modernizaci trati a k úpravě přejezdu, řeší se připomínky k projektové dokumentací.

2018 – Bylo vydáno územní rozhodnutí a stavební povolení na modernizaci tratě a k úpravě přejezdu, realizace v roce 2020.

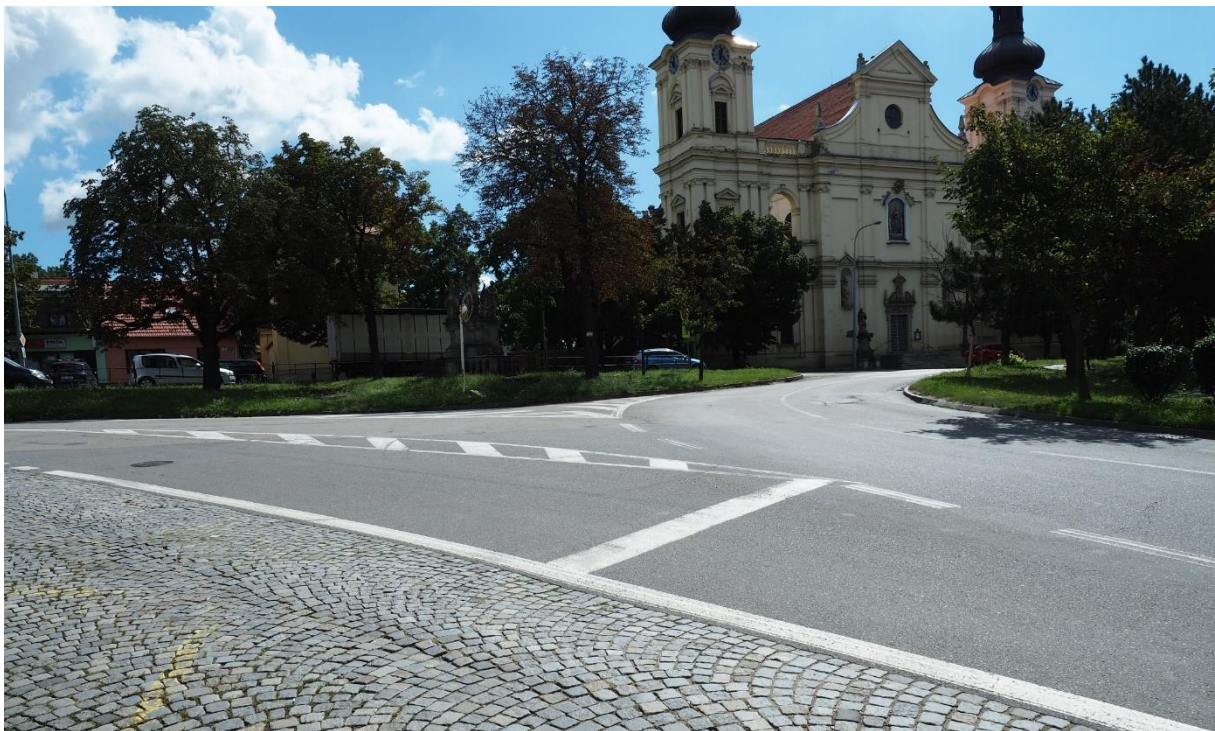
SŽDC chystá v rámci modernizace tratě úpravu železničního přejezdu, několik let je stavba blokována občanským sdružením soud nedávno potvrdil územní rozhodnutí, na úpravu přejezdu navážen oprava vozovky a zřízení bezpečnostních prvků.

2020- Probíhá modernizace železniční tratě, součástí bude instalace závor a úprava zabezpečovacího zařízení.

K tomuto místu se nikdo další na Dopravní konferenci nevyjádřil.



### **Křižovatka silnic II/380, II/417 a III/15283 v Tuřanech – opatření se připravuje**



*Křižovatka silnic II/380, II/417 a III/15283 v Tuřanech*

#### **Vývoj opatření:**

Příprava obchvatu Tuřan (sníží intenzitu dopravy) -> vydáno pravomocné územní rozhodnutí, je zpracována projektová dokumentace DSP a DPS, řeší se majetkoprávní vypořádání -> bylo uzavřeno memorandum mezi Jihomoravským krajem, městem Brnem a místní částí Brna, že obchvat Tuřan bude do roku 2023 realizován.

2016 – Krajský úřad Jihomoravského kraje zadal zpracování bezpečnostní inspekce křižovatky.

2017 – bezpečnostní inspekce křižovatky je zpracována -> nyní se začne zpracovávat studie křižovatky (předpoklad 2-3 varianty řešení) -> následně se varianty řešení prověří mikrosimulací dopravních proudů.

2017 – byla zpracována studie 4 variant řešení křižovatky, nicméně konsensus nalezen nebyl

2018 - Na komunikacích zaústěných do křižovatek byly provedeny opravy povrchu vozovek, momentálně se zpracovává a posuzuje var. č. 5 na základě požadavku složek města, které upřednostnily nedopravní funkce prostoru na úkor kapacitní dostatečnosti pro období do



zprovoznění obchvatu. Termín realizace stavby bude závislý na vybrané variantě a náročnosti řešení.

2019 – Přípravuje se PD DUR na umístění dvou křižovatek, z nichž na jedna bude řízená SSZ. Varianta OK byla zamítnuta.

2020 – Stále se pracuje na přípravě PD DUR.

K tomuto místu se nikdo další na Dopravní konferenci nevyjádřil.



### Úsek silnice I/38 na výjezdu ze Znojma – opatření se připravuje



*Úsek silnice I/38 na výjezdu ze Znojma*

#### **Vývoj opatření:**

ŘSD se tímto úsekem zabývá -> v minulosti umístěny v jedné části betonová svodidla.

Srpen 2016 – proběhla schůzka v terénu za účasti zástupců Krajského úřadu Jihomoravského kraje, Odboru dopravní správy, ŘSD a Policie ČR -> na schůzce byl vznesen požadavek na obnovu silničního příkopu, instalaci betonových svodidel a regulaci vjezdů -> nesouhlas vlastníků. Padla i varianta souběžné komunikace s jedním vjezdem a výjezdem oddělené od silnice I/38 dopravním zařízením.

2016 – příprava výstavby obchvatu Znojma (obchvat 1 a obchvat 2, odvede tranzit z tohoto řešeného úseku), vybral se zhotovitel stavby obchvatu 2.

2017 – výstavba obchvatu 2 již běží.

2018 - Zahájená práce na PD ve stupni studie, která řeší zabránění sjezdu z komunikace.

2019 – Probíhá práce na PD ve stupni studie, která řeší zabránění sjezdu z komunikace. Další žádosti o umístění prodejních stánků se zamítají. Stávající prodejci jsou zde bez povolení.

2020 – Stále se zpracovává studie v úseku komunikace.

K tomuto místu se nikdo další na Dopravní konferenci nevyjádřil.



### Křižovatka silnic I/50 a II/430 u Holubic – opatření se připravuje



*Křižovatka silnic I/50 a II/430 u Holubic*

#### **Vývoj opatření:**

2018 – Proběhla úprava VDZ , čímž proběhla i úprava nakolmení silnice I/50. Připravuje se modernizace silnice II/430 termín zatím není znám.

2019 – Došlo umístění SDZ s omezením rychlosti. Připravuje se investiční záměr a diagnostika vozovky. Z důvodu vybudování logistické zóny dojde k vytvoření vnitřního připojovacího pruhu při výjezdu od Slavkova na silnici II/430.

2020 – Příprava logistické zóny zatím neprobíhá tím i vážne vytvoření připojovacího pruhu.

K tomuto místu se nikdo další na Dopravní konferenci nevyjádřil.



## Křižovatka ulic Tovární a Roviny u Chrlic – opatření se připravuje



*Křižovatka ulic Tovární a Roviny u Chrlic*

### **Vývoj opatření:**

2018 – Vlastním předmětem k řešení byla křižovatka MK Roviny a MK Tovární, nicméně opakovaně byla diskutována i sousední křižovatka s II/380.

- současné šířkové uspořádání vozovky neumožňuje vložení nového odbočovacího pruhu vlevo od Sokolnic
- proběhl ořez křovin pro zlepšení rozhledových podmínek
- úprava křižovatky je součástí záměru rekonstrukci silnice „II/380 Tuřany – Telnice – Moutnice“ v rámci níž budou vybudovány odbočovací pruhy a nové autobusové zálivy jak na II/380 tak MK Roviny, jejíž napojení bude nakolmeno; v současnosti je vypracovaná DÚR a probíhá majetkoprávní příprava.

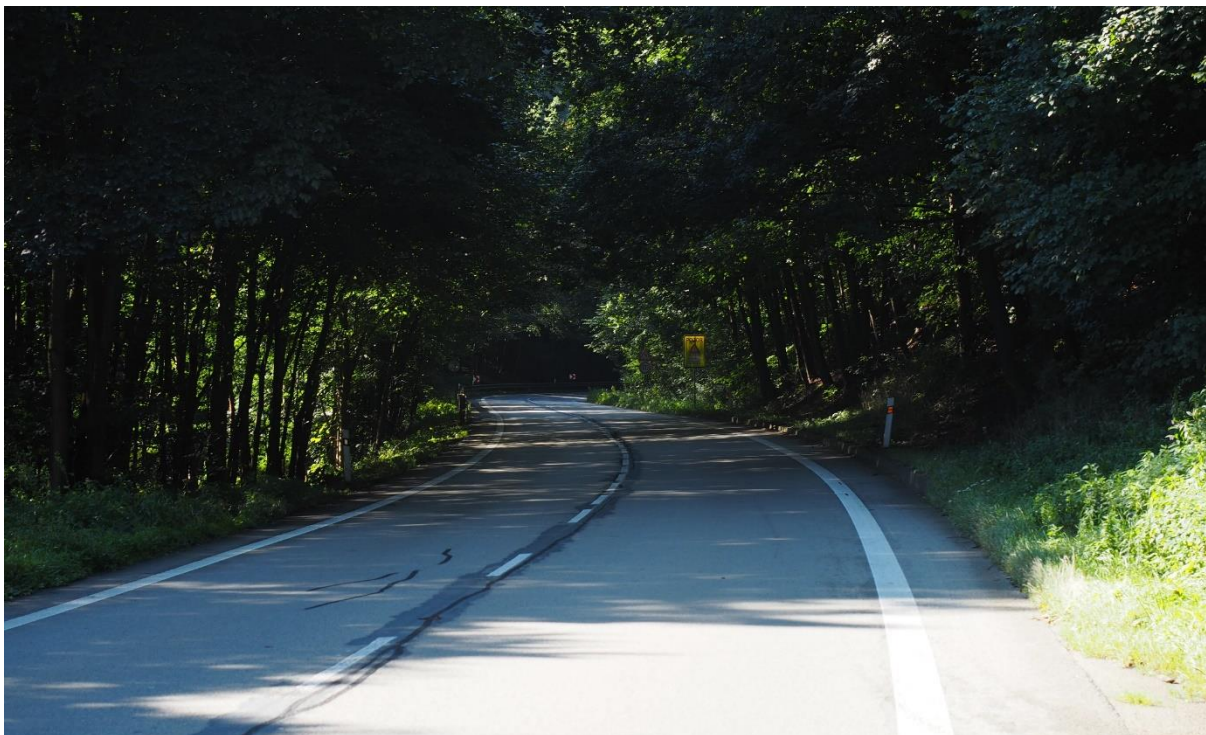
2019 – Připravuje se PD DUR Tuřany- Sokolnice.

2020 – Beze změn

K tomuto místu se nikdo další na Dopravní konferenci nevyjádřil.



## Směrové oblouky na II/379 u Blanska – opatření se připravuje



*Směrové oblouky na II/379 u Blanska*

### **Vývoj opatření:**

2019 – Byla provedena aplikace mikrokoberce s BPU, došlo k prořezávce zeleně a úpravě svodidel.

2020 – Beze změn

K tomuto místu se nikdo další na Dopravní konferenci nevyjádřil.



## Křižovatka na I/55 u Hodonína – opatření se připravuje



*Křižovatka na I/55 u Hodonína*

### **Vývoj opatření:**

2019 – V měsíci srpnu došlo ke stanovení místní úpravy a v současné době se soutěží dodavatel. Předpoklad úpravy ještě v letošním roce.

2020 – Bylo provedeno snížení rychlosti na 70 km/h, křižovatka byla doplněna balisety v prostoru dopravních stínů, byla provedena obnova VDZ i SDZ. Město Hodonín z důvodu náročnosti připojení upustilo od záměru instalace úsekového měření. ŘSD přípouští možnost OK a prověřují se parametry stavby. Nehodovost stále na místě přetrvává v roce 2020 se staly čtyři nehody.

K tomuto místu se nikdo další na Dopravní konferenci nevyjádřil.



## Přechod a křižovatka na II/384 v Bystrci – místo se zatím neřeší



*Přechod a křižovatka na II/384 v Bystrci*

### **Vývoj opatření:**

2020 – Beze změn

K tomuto místu se nikdo další na Dopravní konferenci nevyjádřil.

## **RSE Project s.r.o. – Ing. David Pauk - Opatření ke zvýšení bezpečnosti silničního provozu v kraji**

### **Úsek silnice II/379 u obce Šebrov**

Silnice II/379 tvoří spojnici Velké Bíteše (I/37,D1), Tišnova (II/385), Lipůvky (I/43), Blanska (II/374) a Vyškova (I/47,D46). Úsek se nachází mezi Lipůvkou (I/43) a Blanskem.

Úsek je charakterizován soustavou směrových oblouků trasy komunikace II/379 údolím s vodním tokem. Předmětným místem je oblouk obdobného poloměru jako navazující, ovšem s větším středovým úhlem (140°). Poloměry oblouku odpovídají v 60 km/h (dle ČSN 736101 v 50km/h). Na oblouk navazují oblouky opačného smyslu. Komunikace vedena dnem úzkého údolí s klikatým průběhem a vodním tokem. Svahy údolí jsou strmé a zalesněné.

Komunikace má asfaltový povrch, s úzkými zpevněnými krajnicemi. Směrové vedení je tvořeno vodicími čarami 0,25m, dělicí čarou plnou a směrovými sloupky v dlouhých rozestupech. Dvě vodicí tabule Z3 pro každý směr na vnější straně oblouku. Rychlost je v úseku omezena místní úpravou na 70km/h. Na úsek je upozorněno výstražným značením A2 a také doplněno zvýrazněným značením A8.

Okolí komunikace tvoří lesy. Vnější strany oblouků jsou osazeny svodidly s ochranou prosti podjetí motocyklistou. Ve směrovém oblouku je napojení lesní cesty na jeho vnější straně.

**Počet nehod řešených Policií ČR od roku 2015: 38x; 1 osoba usmrcena, 2 osoby těžce zraněny a 20 osob lehce zraněno.**

Navržená opatření:

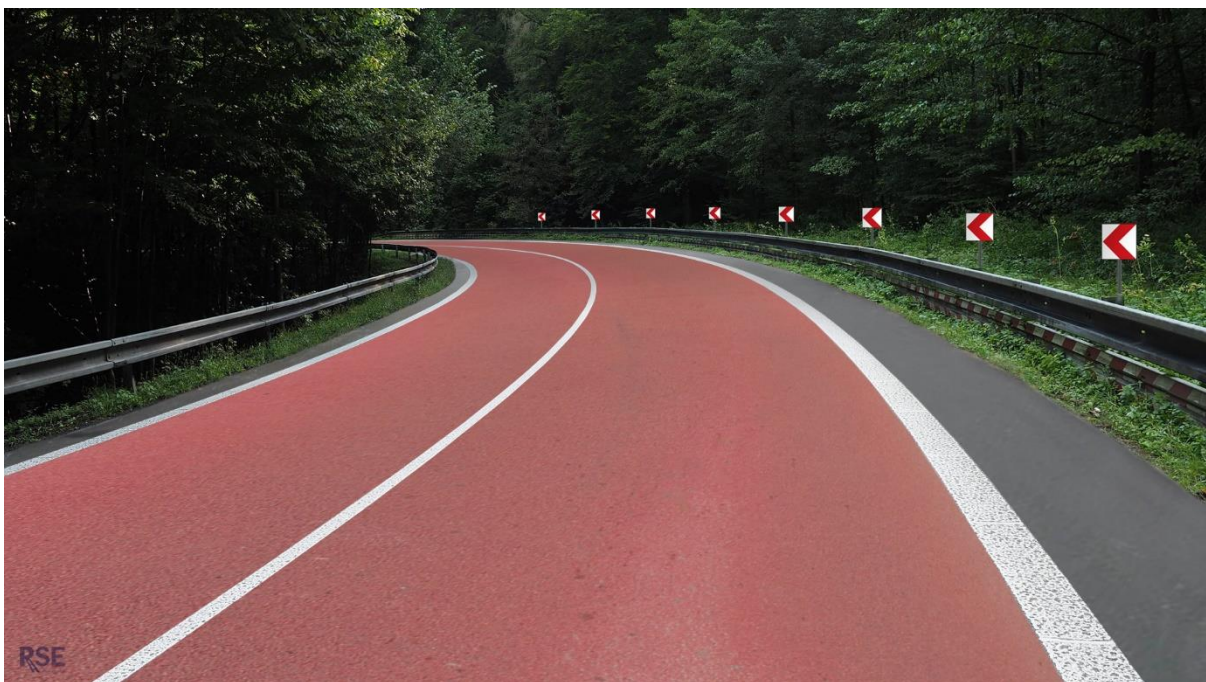
- Obnova povrchu
- Instalace Z3
- Odstranění vegetace
- Zvýšení PVV

#### **Diskuze k tomuto místu:**

Ing. Michal Franek, vedoucí oddělení rozvoje dopravy, Krajský úřad Jihomoravského kraje – Na celý tento úsek v současné době zadáváme provedení bezpečnostní inspekce, kde sledujeme celý tento lesní úsek který bude navržen do jednotného stylu, tak aby průjezd byl lépe čitelný. Na druhou stranu si musíme říci, že toto není tranzitní komunikace a většina nehod které zde jsou, je zapříčiněno místními obyvateli, kteří zde jezdí každý den. Je otázka, jak dalece je nutno přikládat znalosti tomuto oblouku a dalších úseků. Je to prostě nedodržování dopravních předpisů, zcela jednoznačně. To ale neznamená, že nemůžeme jít cestou odpouštějící komunikace. Pokud se tedy někdo do konce roku přihlásí do výběrového řízení, bude provedena BI, z které vzniknou návrhy a ty se budou dále rozpracovávat podle toho, co bude možné provést okamžitě a na jaké opatření bude nutno získat povolení. Jedná se také o úsek, kde se pohybuje i mnoho cyklistů, hlavně ve spodní část. Jihomoravský kraj již začal připravovat studii samostatné cyklostezky od vyústění v Adamově až do Blanska, kde jsme bohužel narazili na několik problémů. Nevím, v jaké to je fázi ale neustále se to sleduje.



*Úsek silnice II/379 u obce Šebrov – aktuální stav*



*Úsek silnice II/379 u obce Šebrov – navržené opatření na Dopravní konferenci*

### Křižovatky na II/152 u sjezdů na I/52

Stykové křižovatky větví MÚK a silnice II/152 v extravilánu na okraji města Modřice. Silnice II/152 tvoří spojnicí Nové Bystřice v JČK (II/128), Jemnice, M. Budějovic (I/38), Dukovan, Ivančic, Modřic (I/52) a k MUK s D2 u Chrlic. Křižovatky jsou součástí MÚK Modřice-jih na silnici I/52 (Brno-Mikulov-Rakousko) a silnice II/152 zde tvoří propojení s dálnicí D2, napojení Modřic na I/52, D2 a obcí na jihozápadě Brna se silnicí I/52 a Brnem.

Hlavní komunikaci tvoří silnice II/152, průběh hlavní komunikace je směrově přímý. V místě přemostění přes čtyřpruhové silnice I/52 se nachází vrcholový oblouk k němuž z obou stran silnice II/152 stoupá (2,5% a 2%) Silnice II/152 je dvoupruhová, bez přídatných pruhů v místě sjezdu na Brno. Rychlost není omezena místní úpravou. Úhel křížení je zajištěn pevnými směrovacími ostrůvky a činí 90°. Řadící pruhy na vedlejších větvích nejsou, pouze vymezení směrovacími ostrůvky pomocí VDZ.

Přednost je určena značením P4. Vedlejší větve (rampy MUK) stoupají k silnici II/152. Na přemostění navazují svodidla na náspech, která pokračují až do nároží křižovatek.

**Počet nehod řešených Policií ČR od roku 2015: 20x; 1 osoba usmrcena, 1 osoba těžce zraněna a 13 osob lehce zraněno.**

#### Navržená opatření:

- Jižní tangenta
- Úprava rychlosti a uspořádání křižovatky
- Okružní křižovatky

#### Diskuze k tomuto místu:

K tomuto místu se nikdo další na Dopravní konferenci nevyjádřil.





*Křižovatky na II/152 u sjezdů na I/52 – aktuální stav*



*Křižovatky na II/152 u sjezdů na I/52 – navržené opatření na Dopravní konferenci*



*Křižovatky na II/152 u sjezdů na I/52 – navržené opatření na Dopravní konferenci*

**I TYTO PREZENTACE SI MŮŽETE STÁHNOUT A PROHLÉDNOUT V SEKCI „KE STAŽENÍ“.**

Taktéž bylo účastníkům promítnuto i krátké prezentační video „Liberty“ generálního partnera konference Liberty Steel Ostrava a.s.

**Závěrem celé Dopravní konference s BESIPEM & Fondem zábrany škod byli vylosováni dva účastníci, kterým pořadatel konference věnoval upomínkové předměty a jeden účastník, kterému společnost CROSS Zlín, a.s. věnovala dárkové předměty.**

