

## Výstup z Dopravní konference s BESIPEM & Fondem zábrany škod, Olomoucký kraj, 2020

8. ročník Dopravní konference s BESIPEM & Fondem zábrany škod se pro Olomoucký kraj uskutečnil 23. 6. 2020 v Olomouci. Opět i v letošním roce byl o konferenci zájem a zúčastnilo se jí na 52 účastníků. Záštitu k Dopravní konferenci udělili mimo jiné **hejtman Olomouckého kraje Ladislav Okleštěk** a **primátor statutárního města Olomouc Mgr. Miroslav Žbánek, MPA**.



### I. blok konference

V tomto bloku se postupně uskutečnily tyto prezentace:

**BESIP - Zdeněk Patík** (Aktivity BESIP v oblasti Národní strategie bezpečnosti silničního provozu).

**Policie ČR - kpt. Ing. Marek Sládeček** (Dopravní nehodovost v kraji v roce 2019, nejzávažnější dopravní nehody a priority PČR).

**CDV v. v. i. - Mgr. Jan Elgner** (Infrastruktura: strategický pilíř, Strategie BESIP 2021-2030).

**Česká osvětlovací společnost – Jiří Tesař** (Noční bezpečnostní inspekci pozemních komunikací její metodikou provádění).

**Univerzita Palackého v Olomouci - doc. PhDr. Matuš Šucha, Ph.D.** (Systémový přístup k řízení silniční dopravní bezpečnosti).

**CROSS Zlín, a.s. - Ing. Libor Sušil** (Moderní systémy řízení dopravy a silniční telematiky a jejich vliv na bezpečnost provozu).

**TYTO PREZENTACE SI MŮŽETE STÁHNOUT A PROHLÉDNOUT V SEKCI „KE STAŽENÍ“.**

## II. blok konference

### RSE Project s.r.o. – Ing. Martin Kostelenec - Zhodnocení vývoje opatření na rizikových místech z Dopravních konferencí v letech 2014 – 2019



#### U těchto míst z Olomouckého kraje se již v minulosti opatření podařilo realizovat:

Opatření k těmto místům bylo podrobněji prezentováno již na loňské konferenci. Podrobnosti k místům naleznete v mapě rizikových míst [zde](#) po kliknutí na ikonu místa a název místa.

- ✓ Křižovatka na silnici II/150 u obce Čechůvky.
- ✓ Křižovatka silnic I/45 a I/46.
- ✓ Přechod pro chodce na silnici I/35, Mohelnice
- ✓ Úsek silnice II/368 u města Štítý
- ✓ Úsek silnice I/11 u Bludova
- ✓ Úsek silnice III/4432 u obce Samotíšky
- ✓ Směrový oblouk na silnici III/4451 u Šternberka
- ✓ Křižovatka silnic I/46 a III/4468 u Štarnova
- ✓ Křižovatka na silnici II/570 u Olomouce



#### Serpentíny u Šternberku, silnice III/44423 a I/46 – opatření se připravuje



*Serpentíny u Šternberku*

#### Vývoj opatření:

##### Silnice I/46:

2016 – došlo k vykácení stromů v blízkosti komunikace v pracovní šířce svodidel, doplněny směrové sloupky.

2016 - provedena inspekce svodidel.

2017 – bude probíhat postupná výměna nevyhovujících svodidel. Zvažuje se instalace motosvodidel.

2019 - Dle vyjádření ŘSD probíhá výměna svodidel a kácení stromů.

2020 - Dle vyjádření ŘSD probíhá výměna svodidel a kácení stromů.

Silnice III/44423:

2014 - na silnici III/44423 provedena oprava povrchu.

2017 – Správa silnic Olomouckého kraje přislíbila zvážení zpracování inspekce svodidel a kácení stromů v pracovních šířkách svodidel i na silnici III/44423.

2019 - Dle vyjádření ŘSD probíhá výměna svodidel a kácení stromů.

K tomuto místu se nikdo další na Dopravní konferenci nevyjádřil.



## Křižovatka silnic III/44613 a III/4468 u Štěpánova – opatření se připravuje



*Křižovatka silnic III/44613 a III/4468 u Štěpánova*

### **Vývoj opatření:**

2015 - změna značení „Dej přednost v jízdě“ za „Stopky“, umístění „Opticko psychologických brzd“, doplněna předběžná značka „Stop“.

2016 – Krajský úřad Olomouckého kraje zahájil projektovou přípravu na okružní křižovatku.

2017- připravují se projektové dokumentace k přestavbě na okružní křižovatku.

2018 – PD na okružní křižovatku je ve fázi DUR , možný termín výstavby 2020.

2019 – Dokončení PD DUR, příprava DSP.

2020- V současné době zpracovaná DUR, avšak vzhledem k prozatím neprůchozímu majetkoprávnímu vypořádání nelze říci jaký bude další vývoj. Po posledních úpravách nedošlo v daném místě k závažným dopravním nehodám a v případě, že se majetkoprávní vypořádání nepodaří dotáhnout do konce, je možné že celá akce bude ukončena.

K tomuto místu se nikdo další na Dopravní konferenci nevyjádřil.



## Železniční přejezd P7599 na ulici Rybářské, Olomouc – opatření se připravuje



*Železniční přejezd P7599 na ulici Rybářské, Olomouc*

### **Vývoj opatření:**

2016 – SŽDC chtělo přejezd zrekonstruovat a opatřit ho závorami, ale zpracovávala se studie proveditelnosti na železniční trať Olomouc – Prostějov – Nezamyslice.

2016 – studie nebyla schválena -> byla vrácena Centrální komisí Ministerstva Dopravy k dopracování -> proto proběhla mimořádná prohlídka přejezdu -> Oblastní ředitelství SŽDC požádalo o zařazení doplnění závor do plánu investic na rok 2017 jako prioritu č. 1 pro přejezdy.

2016 – SŽDC provedlo rozšíření šířky komunikace na přejezdu na 5,0 m doasfaltováním komunikace v rozsahu 2,5 m od osy koleje a doplnilo 2 pryžové přejezdové panely na každou stranu přejezdu.

2016 - Odbor dopravy Magistrátu města Olomouce v rámci údržby komunikace provedl zpevnění krajnice dosypáním a zhutněním štěrkového lože.

2017 – Magistrát města Olomouce má záměr pořídit studii řešící zvýšený pohyb chodců ve vozovce v této lokalitě.

2019 - SŽDC Olomouc – zpracovává se se v současné době PD , žel. přejezd bude doplněn úplnými závorami, kde budou popřípadě i možnosti úpravy v případě doplnění komunikace o chodník nebo cyklostezku. Předpoklad realizace pravděpodobně podzim 2019.

2020 – V letošním roce bude provedena úprava přejezdu.

K tomuto místu se nikdo další na Dopravní konferenci nevyjádřil.



## Křižovatka na sil. II/366 u Smržic – opatření se připravuje



*Křižovatka na sil. II/366 u Smržic*

### **Vývoj opatření:**

2018 – Krajský úřad –nechal zpracovat studii na možné variantní řešení tohoto kolizního místa. Jedinou přijatelnou variantou bylo několikrát zmiňované oddálení komunikace od železnice respektive výstavba okružní křižovatky směrem k Mostkovicím. Proběhlo jednání ze starostkou ve Smržicích ohledně možnosti zrušení žel. přejezdu ale až po výstavbě severního obchvatu Prostějova. V rámci obchvatu dojde i výstavbě okružní křižovatky. Obchvat by mohl být realizovaný v roce cca 2022 v optimistické variantě.

2019 – Bylo vydáno stavební povolení ke stavbě severního obchvatu Prostějova

2020 - SŽ na jaře letošního roku podalo žádost na zrušení přejezdu.

K tomuto místu se nikdo další na Dopravní konferenci nevyjádřil.



## Křižovatky na sil. II/150 u Kralic a Hrdibořic – opatření se připravuje



*Křižovatky na sil. II/150 u Kralic a Hrdibořic*

### **Vývoj opatření:**

2018 – Krajský úřad – Projekt je v podstatě připravený, v současné době probíhá stavební řízení a do konce roku musí být podána žádost na financování z fondů. Možná realizace stavby 2019,2020.

2019 – Byla podána žádost na financování z fondů.

2020 - V letošním roce dojde k opravě silnice II/150. SSOK má již zpracovanou PD na úpravy vedlejších komunikací v příslušných křižovatkách, který měl být financován z dotace SFDI realizace v roce 2021.

K tomuto místu se nikdo další na Dopravní konferenci nevyjádřil.



## Křižovatka silnic II/437 a II/441 u Velkého Újezdu – opatření se připravuje



*Křižovatka silnic II/437 a II/441 u Velkého Újezdu*

### **Vývoj opatření:**

2017- Policie se tedy přiklání k řešení přestavbou na okružní křižovatku, která by zde zmíněné problémy řešila.

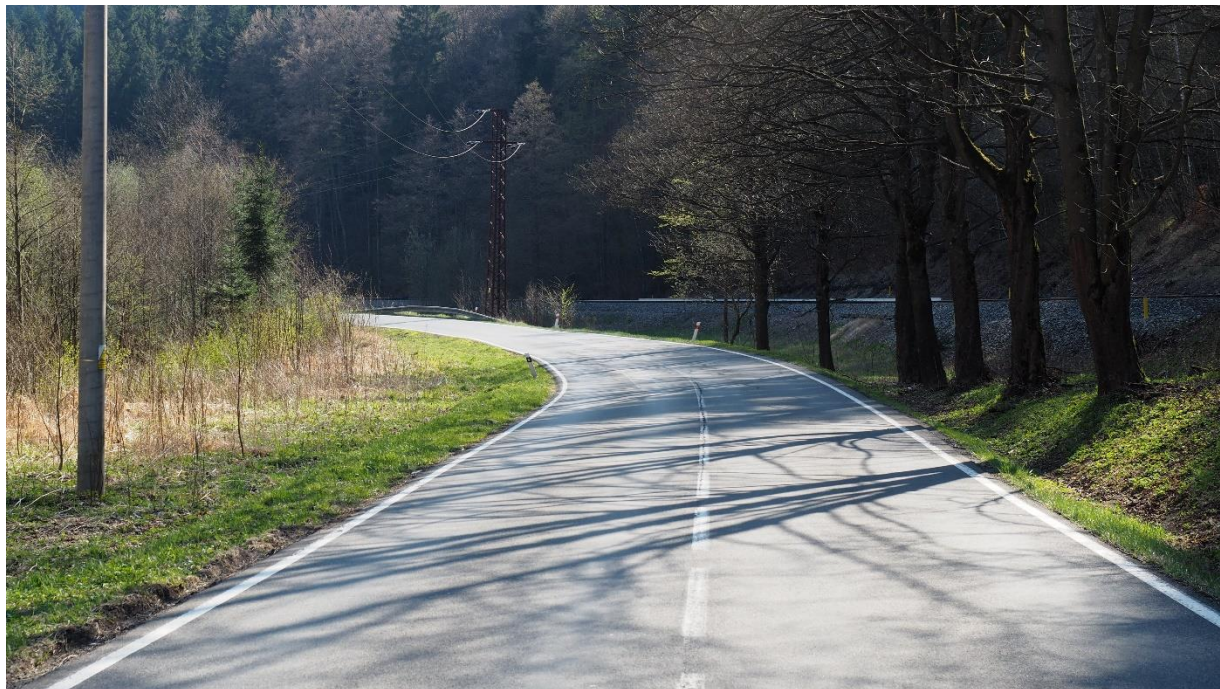
2020- V letošním roce byla podána žádost o dotační titul na úpravu křižovatky.

K tomuto místu se nikdo další na Dopravní konferenci nevyjádřil.





## Směrový oblouk na II/369 u Nových Losin – opatření se připravuje



*Směrový oblouk na II/369 u Nových Losin*

### **Vývoj opatření:**

2020 - V letošním roce byla podána žádost o dotační titul na úpravu oblouku a doplnění bezpečnostních prvků.

K tomuto místu se nikdo další na Dopravní konferenci nevyjádřil.



## Křižovatky na silnici I/11 v Šumperku – místo se zatím neřeší



*Křižovatky na silnici I/11 v Šumperku*

### **Vývoj opatření:**

2018 - Policie se tedy přiklání k řešení přestavbou na okružní křižovatku, která by zde zmíněné problémy řešila.

2020 - ???

K tomuto místu se nikdo další na Dopravní konferenci nevyjádřil.

## **RSE Project s.r.o. – Ing. David Pauk - Opatření ke zvýšení bezpečnosti silničního provozu v kraji**

### **Oblouk na III/5709 u obce Topolany**

Úsek se směrovým obloukem na silnici III/5709 v extravilánu.

Silnice III/5709 tvoří spojnici obcí podél dálnic D35 a D46 v okolí města Olomouce – Křelov (D35), Topolany (II/448ú, Hněvotín (II/570) a Bystročic nedaleko Olšan u Prostějova (D46). Úsek se nachází mezi Křelovem a obcí Topolany.

V místě oblouku se jedná se o dvoupruhovou směrově nedělenou silnici v extravilánu se směrovým obloukem s mezní rychlostí 60 km/h (dle ČSN 736101 vn 40km/h). Od Křelova komunikace před směrovým obloukem klesá (4%), v místě oblouku již minimální podélný sklon. Od Křelova předchází oblouku přímý úsek (dl. cca 1,5km) a z opačného směru cca 350m přímý úsek. Komunikace kopíruje terén.

Komunikace má asfaltový povrch, s minimálními zpevněnými krajnicemi . Směrové vedení je tvořeno vodicími čarami 0,125m a plnou dělicí čarou (0,125) a jednou vodicí tabulí pro každý směr. Rychlost není v úseku omezena místní úpravou. Na úsek je upozorněno zvýrazněným výstražným značením A1a,b.

Okolí komunikace tvoří otevřená krajina. A v kratším úseku před směrovým obloukem je jednostranné stromořadí. Ve směrovém oblouku je umístěn sjezd na pole.

***Počet nehod řešených Policií ČR od roku 2015: 11x; 1 os. usmrcena, 1 os. těžce zraněna a 12 osob lehce zraněno***

## Navržená opatření:

- Z3 + IP5
- Směrové vedení Z11
- BPU

## Diskuze k tomuto místu:

Policie ČR – Zatím o žádném opatření v podobě bezpečnostní inspekci nevíme, v loňském roce byla na místě navrženo a umístěno SDZ Z3. V případě osazení směrových sloupku bychom přivítali jako dobrou variantu, v případě navržené doporučené rychlosti, bychom ještě zvážili její umístění.

Ing. Zora Šachlová- Ve většině případů řešení takto koncipované trasy se směrovými oblouky s malými poloměry mají v 90% případů a to v celé ČR ten problém, že zde chybí směrové sloupky a to nejen v běžných vzdálenostech ale zejména přizpůsobených poloměru vozovky. Směrové sloupky jsou povinnou součástí vybavení komunikace, zrovna tak jako SDZ a VDZ. V každém případě by na vozovce chybět neměly a vodící tabule by byly vhodné ve větším počtu, ne jenom jedna, jak je na místě. Řidič by měl vidět trasu nejméně na 8 sekund jízdy dovolenou rychlostí. S fotografie to není úplně zřejmé, ale je zde pravděpodobně nedostatečný příčný sklon v oblouku.

Jiří Tesař, Česká společnost pro osvětlování– Zde máme ukázkový příklad dopravního prostoru, jak to vypadá ve dne a poté v nočních hodinách. Pokud jste pozorně poslouchali moji přednášku, tak podle pravé části směrových sloupků určujeme směrové vedení komunikace, podle levé strany určujeme vzdálenost. Takže když se řidič nemá podle čeho orientovat, nepozná v který okamžik má brzdit. Jestliže jsou sloupky po 50 m a následně se začínají zahušťovat, řidič předpokládá, že by před obloukem měl začít brzdit v nějaké vzdálenosti. V případě noční jízdy, když bude řidič svítit dálkovými světly, bude vidět celý průběh trasy. Pokud řidič pozdě zareaguje, což je hlavní příčina dopravních nehod, řidič se ocitne mimo komunikaci a níž by zatočil.

Ing. Tomáš Vajda, provozní náměstek, Správa silnic Olomouckého kraje, p.o.– Z mého pohledu doplnit směrové sloupky nebude žádný problém, v případě vyřízení patřičného stanovení tak v dohledné době by mohlo dojít k jejich umístění. Otázka je však s umístěním navržených svodidel, jestli v této fázi je to nutné. V případě doplnění SDZ, o tom můžeme diskutovat jaké na místě je nutno doplnit. Co se týká komunikace, dle fotografie je v relativně dobrém stavu, v případě BPU by také bylo možno instalovat, vše však záleží na stavu povrchu vozovky, to je vše na zvážení.

Z Pléna- U nás byla podobná situace na silnici která vede z Jeseníku do lázní, na místě jsme instalovali SDZ Z3 a velice pomohla i retroreflexní úprava.



*Oblouk na III/5709 u obce Topolany – aktuální stav*



*Oblouk na III/5709 u obce Topolany – navržené opatření na Dopravní konferenci*

### Úsek silnice I/44 – Červenohorské sedlo

Úsek dlouhý cca 7km se několika точkami na silnici I/44 v extravilánu.

Silnice I/44 tvoří spojnicí města Jeseník i samotného Jesenicka se Šumperkem (I/11) a dále po D35 s Olomoucí. Úsek se nachází mezi Kouty nad Desnou a Červenohorským sedlem.

Úsek je veden horským terénem obsahuje oblouky malého poloměru pro překonání převýšení mezi údolím řeky Desná (600 mnm) a horským sedlem (1010 mnm). Celý úsek je veden ve stoupání. Jedná se o dvoupruhovou komunikaci s rozšířením v přímých úsecích a zálivy pro odstavení vozidla. V nedávné době (3roky) byla dokončena rozsáhlá rekonstrukce celého úseku.

Komunikace má asfaltový povrch, s minimálními zpevněnými krajnicemi . Směrové vedení je tvořeno vodícími čarami 0,25m a dělicí čarou V1a (0,125), směrovými sloupky, dopravními knoflíky podél vodících čar

a v místě toček zvýrazněnými vodícími tabulemi v nadstandardním uspořádání (3,2,1). Ocelová svodidla jsou podél komunikace téměř v celé délce. Okolí komunikace tvoří les.

**Počet nehod řešených Policií ČR od roku 2015: 45x; 2 osoby těžce zraněny a 5 osob lehce zraněno.**

Navržená opatření:

- Instalace motosvodidel

Diskuze k tomuto místu:

kpt. Ing. Marek Sládeček , vrchní komisař, Krajské ředitelství policie Olomouckého kraje – Situace na komunikaci byla názorně popsána. Kolegové ze Šumperka pravidelně provádějí kontroly na dodržování pravidel silničního provozu. Od otevření komunikace po rekonstrukci v roce 2017, začal zvýšený pohyb motocyklistů a tímto došlo i k nárůstu dopravních nehod. Na základě provedených bezpečnostních inspekci po dopravních nehodách, byl podán podnět na úpravu komunikace. Vzhledem k nehodám motorkářů, bylo doporučeno doplnění svodidel o spodní pásnici, která by zabránila podjetí. O této možnosti se již diskutovalo při projektování rekonstrukce komunikace, bohužel se to nepodařilo prosadit a změnit stávající projekt. V současné době je 7 let udržitelnosti projektu, takže správce komunikace ŘSD nechce provádět žádné další zásahy a úpravy. Ve věci proběhlo několik jednání, kdy poslední jednání bylo na podzim roku 2019, z jakého důvodu dochází k neodám. ŘSD jako správce zadalo proměření protismykových vlastností komunikace, čímž bylo zjištěno, že komunikace je v dobrém stavu. Problém je, že nehody nejsou jen v jednom oblouku, ale jsou rozmístěny po celé délce komunikace z Červehohorského sedla až do Koutů, kde se nachází 23 oblouků různého poloměru. Další řešením bylo zvýraznit SDZ a VDZ , osadit SDZ upozorňující na úsek častých dopravních nehod. Bohužel v ČR v současné době není žádný výrobce, který by doplnil na stávající vozidla do spodní části pásnici proti podjetí motorkářů. Na místě dojde k osazení dopravních knoflíků do středových čar, které by mohly odradit motocyklisty aby nevjížděli do protisměru.

plk. Mgr. Dušan Věženský, vedoucí odboru služby dopravní policie, Krajské ředitelství policie Olomouckého kraje - Policie nemá tolik prostředků aby na místě hlídka 24 hod. Motorkáři, když vědí že policie na místě hlídka se přesunou na jiné místo nebo počkají až policisté odjedou. Od měsíce června máme opatření, kdy každý týden jsou na místě policisté na motocyklech. My vlastně dělá bezpečnost pro motorkáře, bohužel tak musíme chránit všechny účastníky silničního provozu ale i ty co porušují dopravní předpisy. Těmito úpravami, které jsou navrhovány, provádíme silnici bezpečnější a tím i rychlejší, což se mi jako dopravnímu policistovi moc nelíbí, bohužel se s tím asi nedá nic dělat. Každý rok řeším několik stížností na motorkáře a opravdu policie nemá takové síly a prostředky aby to vše pokryla. Jsem otevřený každé radě nebo myšlence, která by pomohla, ale jediné řešení je stále provádět policejní dohled a strpčovat motorkářům život, bohužel se to tak moc zatím nedaří.

Ing. Zora Šachlová – Myslím si, že se mnou většina lidí nebude souhlasit ale z hlediska komunikace a umístění svodidla je to v pořádku, já bych zde přidala ještě střední dělicí čáru dvojitou. Z technického hlediska by bylo výhodné, kdyby bylo možné rozhléd uvnitř oblouku zvětšit. To znamená udělat zárubní zídka a ukopat kousek svahu, na což samozřejmě nebudou asi finanční prostředky. Kromě toho si myslím, že příčinou nehod může být i střídání světla a stínu, tak jak je to vidět na této fotografii. Když jsem byla v zahraniční ,na většině těchto úseků jsou vnitřky toček opravdu bez překážek, hlediska motocyklisty to může vypadat že oblouk končí vlevo a dál se již může pokračovat vodorovně. Motocyklisté kteří tam jezdí závodit trasu znají, takže tento argument není tak relevantní. Kamery by byly dobré ale skrytě umístěné aby na ně nebylo vidět.



*Úsek silnice I/44 – Červenohorské sedlo – aktuální stav*



*Úsek silnice I/44 – Červenohorské sedlo – navržené opatření na Dopravní konferenci*

Taktéž bylo účastníkům promítnuto i krátké prezentační video „Liberty“ generálního partnera konference Liberty Steel Ostrava a.s.

**Závěrem celé Dopravní konference s BESIPEM & Fondem zábrany škod byli vylosováni dva účastníci, kterým pořadatel konference věnoval upomínkové předměty a jeden účastník, kterému společnost CROSS Zlín, a.s. věnovala dárkové předměty.**

